

摘藻堂四庫全書薈要

集部

欽定四庫全書薈要

集部

御選歷代詩餘卷七十二

三

詳校官編修臣汪鏞

欽定四庫全書薈要

御選歷代詩餘卷七十二目錄

一百一十一字

木蘭花慢

柳永 二首

吳文英 三首

前調 又一體

柳永

吳文英



張炎 三首

周端臣

李萊老

李彭老

趙孟頫

前調 又一體

呂渭老 三首

前調 又一體

盧祖皋

趙以夫

張炎 七首

前調 又一體

辛棄疾 三首

張孝祥 二首

程垓

京鏜

劉克莊

二首

張鎡

劉儼

陸游

黃機

王炎

戴復古

張榘

馮艾子

黃昇 二首

李芸子

陳允平 二首

張炎

曾覲

嚴仁

元好問 二首

張弘範

三首

梁曾

詹正

周字先

尹濟翁

林正大

衛芳華

張翥

張埜

楊子咸

李珣

前調

又一體

蔣捷

二首

呂勝已

歷代詩餘卷七十二目錄

欽定四庫全書薈要卷二萬七百五十

集部

御選歷代詩餘卷七十二

一百一十一字

木蘭花慢

雙調一百一字加慢字為長

調不作木蘭花又一體也

木蘭花慢

柳永

倚危樓佇立乍蕭索晚晴初漸素景衰殘風砧韻冷霜
葉紅疎雲衢見新鴈過奈佳人自別阻音書空遣悲秋
念遠寸腸萬恨縈紆陪都暗想歡游成往事動欵歔

念對酒當歌低幃並枕翻恁輕孤歸塗縱凝望處但斜
陽暮靄滿平蕪贏得無言悄悄凭闌盡日踟躕

前調

柳永

古繁華茂苑是當日帝王州詠人物鮮明土風細膩曾
美詩流尋幽近香徑處聚蓮娃釣叟簇汀洲晴景吳波
練靜萬家綠水朱樓凝眸乃睠東南思共理命賢侯
繼夢得文章樂天忠愛布政優優遨頭况虛位久遇名
都勝景且淹留贏得蘭堂醞酒畫船攜妓懽游

前調 錢趙
山臺

吳文英

指呆愚殘月動涼信又催歸正玉漲松波花穿畫舫無
限紅衣青絲傍橋淺繫問笛中誰奏鶴南飛西子冰綃
冷處素娥寶鏡圓時清竒好借秋光臨水色寫瑤卮
向醉中織就天孫雲錦一杼新詩依稀數聲禁漏又東
華塵染帽簷緇爭似西風小隊便乘鱸膾秋肥

前調

吳文英

酌清杯問水慣曾見幾逢迎自越櫂輕飛秋尊歸後杞

菊荒荆孤鳴舞鷗慣下又漁歌忽斷晚煙生雪浪閒消
釣石冷楓頻落江汀長亭春恨何窮目易盡酒微醒
悵斷魂西子凌波去杳環珮無聲陰晴最無定處被浮
雲多翳鏡華明向曉東風霽色綠楊樓外山青

前調

吳文英

幾臨流送遠漸荒落舊郵亭念西子初來當時望眼啼
雨難晴娉婷素紅共載到越吟翻調倚吳聲得意東風
去權怎憐會重離輕雲零夢轉浮觴流水畔叙幽情

恨賦筆分攜江山委秀桃李荒荆經行問春在否過汀
洲暗憶百花名鶯縷爭堪細折御黃堤上重盟

前調

又一體
清明

柳永

拆桐花爛漫乍疎雨洗清明正豔杏燒林緗桃繡野芳
景如屏傾城盡尋勝賞驟雕鞍紺幘出郊坳風暖繁絃
脆管萬家競奏新聲盈盈鬪草踏青人豔冶遞逢迎
向路傍往往遺簪墜珥珠翠縱橫歡情對佳麗地任金
罍罄竭玉山傾擽却明朝水日畫堂一枕春醒

前調

遊虎丘

吳文英

紫騮嘶凍草曉雲鎖岫眉顰正蕙雪初消松腰玉瘦憔悴真真輕藤漸穿險磴步荒苔猶認瘞花痕千古淒涼舊恨半丘殘日孤雲
開尊重弔吳魂嵐翠冷洗微醺
問幾曾夜宿月明起看劒水星紋登臨總成去客更軟紅先有探芳人回首滄波故苑落梅煙雨黃昏

前調

張炎

采芳洲薜荔流水外白鷗前度萬壑千巖晴嵐暖翠心

目娟娟山川自今自古怕依然認得米家船明月間延
夜語落花靜擁春眠吟邊象筆蠻牋清絕處小留連
正寂寂江潭樹猶如此那更啼鴉居屋閉門隱几好林
泉都在臥遊編記得當時舊事誤人却是桃源

前調

丹谷園

張炎

萬花深處隱安一點世塵無步翠麓幽尋白雲自在流
水縈紆攜壺緩游細賞倩何人重寫輞川圖遲日香生
草木淡風聲和琴書安居歌引巾車童放鶴我知魚

看靜裏閒中醒來醉後樂意偏殊桃株帶春去遠有園
林如此更何如回首丹光滿谷恍然却是蓬壺

前調

張炎

水痕吹杏雨正人在隔江船看燕集深蕪漁棹暗竹濕
影浮煙餘寒尚猶戀柳怕東風未肯擘晴絲愁重遲教
醉醒夢長催得詩圓樓前笑語當年情款密思留連
記白月依弦青天墮酒衮衮山川垂鬢至今在否倚飛
臺誰擲買花錢不是尋春較晚都緣聽得啼鶉

前調

送人之
九華

周端臣

靄芳陰未解乍天氣過元宵訝客袖猶寒吟牕易曉春
色無聊梅梢尚留顧藉滯東風未肯雪輕飄知道詩翁
欲去遞香要送蘭橈清標會上叢霄千里阻九華遙
料今朝別後他時有夢應夢今朝河橋柳愁未醒贈行
人又恐越魂銷留取歸來繫馬翠長千里柔條

前調

李萊老

向煙霞堆裏著吟屋最高層望海日翻紅林霏散白猿

鳥音深雙岑倚天翠濕看浮雲收盡雨邊晴曉色千松
逗冷照人眼底長青閒情玉塵風生暮繭字校鵝經
愛靜翻細帙芸臺葉几荷製蘭纓分明晉人舊隱掩巖
扉日午籟沉沉三十六梯樹杪遡空遐想登臨

前調

李彭老

正千門繫柳賜宮燭散青煙看秀靨芳脣塗妝暈色試
盡春妍田田滿階榆莢弄輕陰淺冷似秋天隨處飴香
杏暖燕飛斜鞦韆秋千朱絃幾換華年扶淺醉落紅前

記舊時游冶燈樓倚扇水院移船吟邊夢雲飛遠有題
紅都在薛濤牋聽絕殘簫倦笛夜堂明月窺簾

前調

趙孟頫

愛青山遶縣更山下水縈回有二老風流故家喬木舊
日亭臺寒梅亂零春雪喜相逢置酒藉蒼苔擽却眼迷
朱碧慙無筆瀉瓊瑰 徘徊俯仰興懷塵世事本無涯
偶乘興來游臨流一笑洗盡征埃歸來算能幾日又青
回柳葉燕重來但願朱顏長在任他花落花開

前調

又一體

呂渭老

石榴花謝了正荷葉蓋平池試瑪瑙杯深琅玕簾冷臨
水簾惟知他故人甚處晚霞明斷浦柳枝垂唯有松風
水月向人長似當時 依依望斷水窮雲起處是天涯
奈燕子樓高江南夢斷虛費相思新愁暗生舊恨更流
螢弄月入紗衣除却幽花軟草此情未許人知

前調

呂渭老

對修篁萬个更疎雨洗琅玕望燕外晴絲鷗邊水葉蝴

蝶成團榴花勸人把酒汎菖蒲對客不成歡金縷新番
彩索始知今歲衣寬 年年此日青樓花缺處倚闌干
記小扇清歌蠻牋妙墨不覺更殘可憐舊游似夢向人
人未減一枝蘭縱有千金莫惜大家沉醉花間

前調

七夕

呂渭老

桂鄉雲萬縷更飛雨洗香車念密會經年銀潢浪阻玉
露期賒靈星瑞橋對展散匆匆喜色滿天涯回首丁寧
曉角未宜吹動梅花 家家競賞彩茸穿桂影醉流霞

漸舞袖翻鸞歌聲綴鳳釵影交加人間共饒宴樂算天
孫怎忍遣河斜莫惜西樓翦燭大家同到啼鴉

前調

又一體

盧祖皋

嫩寒催客榼載酒去載書歸正紅葉滿山清泉漱石多
少心期三生溪橋話別悵碧蘿猶惹翠雲衣不似今番
醉夢帝城幾度斜暉鴻飛煙水瀾瀾回首處只君知
念吳江鷺憶孤山鶴怨依舊東西高峰夢醒雲起是瘦
吟牕底憶君時何日還尋舊約爲余先寄梅枝

前調

趙以夫

玉梅吹霽雪覺和氣滿南州更連夕晴光一番小雨朝
靄全收人情不知底事但黃童白叟總追遊駕海千尋
綵岫漲空萬點星毬風流秀色明眸金蓮步度輕柔
任往來燕席香風引舞清管隨謳何曾見癡太守已登
車去也又遲留還似多情皓月十分照我當樓

前調

張炎

日光牛背上更時把漢書看記落葉江城孤雲海樹漂

泊忘還懸知偶然是夢夢醒來未必是邯鄲笑指螢燈
借暖愁憐鏡雪驚寒 投閒寄傲怡顏要一似白鷗閒
且旋緝荷衣琴尊客裏歲月人間菟裘漸營瘦竹任重
門近水隔花關數畝清風自足元來不在深山

前調

為靜
春賦

張炎

幽棲身嬾動邃庭宇日偏長甚不隱山林不喧車馬不
斷生香澄心淡然止水笑東風引得落花忙慵對魚翻
暗藻閒留鶯管垂楊 徜徉淨几明牕穿窈窕染芬芳

看白鶴無聲蒼雲息影物外行藏桃源去塵更遠問當年何事識漁郎爭似重門晝掩自看生意池塘

前調

游張公洞

張炎

風雷開萬象散天影入虛壇看峭壁垂雲青峰獻玉光
洗琅玕青苔古痕暗裂映參差石乳倒懸山那得虛無
幻境元來透出玄關躋攀竟日忘還空翠滴逼衣寒
想邃宇陰陰爐存太乙難覓飛丹冷然洞靈去遠甚千
年都不到人間見說尋真有路也須容我清閒

前調

張炎

二分春到柳青未了路婆娑甚書劍飄零身猶是客歲
月頻過西湖故園在否怕東風今日落梅多抱瑟空行
故道盟鷗頓冷清波 知麼老子狂歌心未歇鬢先睹
歎敕却貂裘驅車萬里風雪關河燈前恍疑夢醒好依
然只著舊漁蓑流水桃花漸暖酒船不去如何

前調

張炎

二分春是雨采香徑綠陰鋪正私語晴蛙于飛晚燕閒

掩紋疏流光慣欺病酒問楊花過了有花無啼鳩初聞
院宇釣船猶繫菰蒲 林逋樹老山孤渾忘却隱西湖
歎扇底歌殘蕉間夢醒難寄中吳秋痕尚懸鬢影見尊
絲依舊也思鱸黏壁蝸涎幾許清風只在樵漁

前調

張炎

錦街穿戲鼓聽鐵馬響春冰甚舞繡歌雲歡情未足早
已收燈從今便須勝賞步青青野色一枝藤落魄花間
酒侶溫存竹裏吟朋 休憎短髮鬢髻遊興嬾我何曾

任蹴踏芳塵尋蕉覆鹿自笑無能清狂尚如舊否倚東
風嘯詠古蘭陵十里梅香霽雪水邊樓觀先登

前調

張炎

江南無賀老看萬壑出清冰想柳思周情長歌短詠密
與傳燈山川潤分秀色稱醉揮健筆剡溪藤一語不談
俗事幾人來結吟朋堪憎我髮鬢鬢頻賦曲舊時曾
但春蚓秋蛩寒籬晚砌頗歎非能何如種瓜種秫帶一
鉏歸去隱東陵野嘯天風兩耳翠微深處孫登

前調

又一體
潞州送范倅

辛棄疾

老來情味減對別酒怯流年況屈指中秋十分好月不
照人圓無情水都不管共西風只管送歸船秋晚蓴鱸
江上夜深兒女燈前征衫便好去朝天玉殿正思賢
想夜半承明留教視草却遣籌邊長安故人問我道愁
腸殫酒只依然目斷秋霄落鴈醉來時響空絃

前調

題上饒
翠微樓

辛棄疾

舊時樓上客愛把酒對南山笑白髮如今天教放浪來

往其間登樓更誰念我却回頭西北望層欄雲雨珠簾
畫棟笙歌霧鬢風鬟近來堪入畫圖看父老願公歡
甚拄笏悠然朝來爽氣正爾相關難忘使君後日便一
花一草報平安與客攜壺且醉雁飛秋影江寒

前調

菊隱

辛棄疾

路傍人怪問此隱者姓陶不甚黃菊如雲朝吟暮醉喚
不回頭縱無酒成悵望只東籬搔首亦風流與客朝餐
一笑落英飽便歸休古來堯舜有巢由江海去悠悠

待說與佳人種成香草莫怨靈修我無可無不可意先
生出處有如丘聞道問津人過殺雞爲黍相留

前調

離思

張孝祥

送歸雲去雁淡寒影滿溪樓正珮解湘腰釵孤楚鬢鸞
鑑分收凝情望行處路但疎煙遠樹織離憂只有樓前
溪水伴人情淚長流 霜華夜永逼衾裯喚誰護衣篝
念粉館重來芳塵未掃爭見嬉游情知悶來殢酒奈回
腸不醉只添愁脈脈無言竟日斷魂雙鶩南州

前調

別情

張孝祥

紫簫吹散後恨燕子只空樓念璧月長虧玉簪中折覆
水難收青鸞送碧雲句道霞扃霧鎖不堪憂情與文梭
共織怨隨宮葉同流 人間天上兩悠悠暗淚灑燈篝
記谷口園林當時驛舍夢裏曾游銀屏低聞笑語但夢
時冉冉醒時愁擬把菱花一半試尋高價皇州

前調

春怨

程

垓

倩嬌鶯婉燕說不盡此時情正小院春闌芳園晝鎖人

去花零憑高試回望眼奈遙山遠水隔重雲誰遣風狂
雨橫便教無計留春 情知鴈杳去鴻冥自難寄丁寧
縱柳院顰深桃門笑在知屬何人衣篝幾回忘了奈殘
香猶有舊時熏空使風頭卷絮爲他飄蕩花城

前調

重九

京鏗

算秋來景物皆勝賞況重陽正露冷欲霜煙輕不雨玉
宇開張蜀人從來好事遇良辰不肯負時光藥市家家
簾幕酒樓處處絲簧 婆婆老子興難忘聊復與平章

也隨分登高茱萸綴席菊蕊浮觴明年未知誰健笑杜
陵底事獨淒涼不道頻開笑口年年落帽何妨

前調

送鄭伯昌

劉克莊

古人吾不見君莫是鄭當時更築就山房躬耕谷口名
動京師諸公任他衮衮與杜陵野老共襟期有客至門
先喜得錢沽酒何疑昔年聯轡柳邊歸陳迹恍難追
况種桃道士看花才子回首皆非相逢故人問訊道劉
郎老去久無詩把做一場春夢覺來莫要尋思

前調

丁未
中秋

劉克莊

水亭凝望久，期不至，擬還差。隔翠幌銀屏，新眉初畫，半面猶遮。須臾淡煙薄靄，被西風掃盡，不留些。失了白衣蒼狗，奪回雪兔，金蟾。乘雲徑到玉皇家人，世鼓三搥。試自判此生，更看幾度，小住爲佳。何須如鉤似玦，便相將，只有半菱花，莫遣素娥知道，和他髮也蒼華。

前調

張鎡

清明初過後，正空翠靄晴鮮。念水際樓臺，城隅花柳，春

意無邊清時自多暇日看鸞鑣飛蓋擁羣賢朱邸橫經
滿座紫薇淵思如泉高情那更屬雲天語笑雜歌絃
向啼鳩聲中落紅影裏忍負芳年浮生轉頭是夢恐他
時高會却難全快意淋浪醉墨要令海內喧傳

前調

秋海棠

劉

儼

漸秋空向晚被風雨趨重陽正木落疎林海棠枝上忽
見紅妝料應妒他蘭菊甚年年獨自占秋光故把春風
嬌面向人逞豔呈芳
看來畢竟此花強祇是欠些香

悄一似當年五陵公子却厭膏粱肯來水邊竹下與幽
人相對說淒涼只恐夜深花睡五更微有清霜

前調

夜登青城
山玉華樓

陸游

閱邯鄲夢境歎綠鬢早霜侵奈華岳燒丹青谿看鶴尚
負初心年來問濁世裏悟真詮祕訣絕幽深養就金芝
九畹種成琪樹千林 星壇夜學步虛吟露冷透瑤簪
對翠鳳披雲青鸞遡日空闕蕭森琅函一封奏罷自釣
天帝所有知音却遇蓬壺嘯傲世間歲月駸駸

前調

黃機

歎鏡中白髮元不向酒邊裁
奈詩習未除客愁易感
賸要安排浮名任他有命
怕青山頗怪不歸來
出屋長松招鶴繞
渠流水行杯浪驅羸馬
踏江淮幽夢苦相催
甚狹路崎嶇雄心突兀
誰忍徘徊此事正煩公
等笑曹劉只合作輿臺
我自人間屈曲青雲有眼
休回

前調

王炎

緬桃花樹下記羅韞
昔經行至今日重來人
惟獨自花

亦彫零青鳥杳無消息徧人間何處覓雲輶紅錦織殘
舊字玉簫吹斷餘聲銷凝衣故幾時更又誰復卿卿
奈鏡裏琴中離鸞有恨別鵲無情齊眉處同笑語但有
時夢見似平生愁對嬋娟三五素光暫缺還盈

前調

戴復古

鶯啼啼不盡憑燕語語難通這一點芳心十年不斷惱
亂東風重來故人何處但依前流水小橋東記得同題
粉壁而今壁破無蹤蘭皋空漲綠溶溶流恨落花紅

念著破春衫當時送別燈下裁縫相思謾今自苦歎雲
煙過眼總成空落日楚天無際凭闌目送歸鴻

前調

次韻孫霽
臆賦牡丹

張 榘

漸稠紅飛盡早濃綠徧林梢正池館輕寒楊花飄絮草
色縈袍天香夜浮院宇看亭亭雨檻漬春膏趁取芳時
勝賞莫將年少輕拋 鞭鞘驅放馬蹄高世事一秋毫
更飛書倥傯運籌閒暇何害推敲花前效顰著句悄干
鎖側畔奏鈿刀何日重攜尊酒浮甌細翦香苞

前調

和荅玉
林韻

馮艾子

酒醒人世換碧桃靚海山春任青鳥沉沉紫鱗杳杳有
玉林人宮袍掉頭未愛愛荷衣不染市朝塵仙樣蓬萊
翰墨雲間鸞鳳精神笑呼雲漢入金鯨瓊苑自由身
羨咳唾成章香熏花霧音和韶鈞六丁夜來捧去便天
人也自歎尖新那得金牋飛灑浩歌飛步蒼旻

前調

題馮雲月
玉連環詞

黃昇

自沉香夢斷風雨外失餘春悵袍錦淋漓金鑿論奏四

海無人蛾眉古來見妒奈昭陽飛燕亦成塵惟有空梁
落月至今能爲傳神 神游八表跨長鯨誰是再來身
愛雲月溪頭玉環一曲筆力千鈞人間不堪著眼但香
衣百世尚如新乞我九霞飛珮梯空共上秋旻

前調

黃昇

問春春不語漫新綠滿芳洲記歷歷前游看花南陌命
酒西樓東風翠紅圍繞把功名一笑付糟丘醉裏了忘
身世吟邊自負風流 風流莫莫復休休白髮漸盈頭

歎十載重來略無歡意惟有閒愁多情向人似舊但小
桃婀娜柳纖柔望斷殘霞落日水天拍拍飛鷗

前調

李芸子

占西風早處一番雨一番秋記故國斜陽去年今日落
葉林幽悲歌幾回激烈寄疎狂酒令與詩籌遺恨清商
易改多情紫燕難留嗟休觸緒繭絲抽舊事續何由
奈予懷渺渺羈愁鬱鬱歸夢悠悠生平不如老杜便如
他飄泊也風流寄與庭柯徑菊甚時得權孤舟

前調

牡丹

陳允平

杜鵑聲漸老過花信幾番風愛翠幄籠晴文梭颺暖欄
檻青紅新妝步搖未穩捧心嬌乍入館娃宮消得金荷
萬朵護風簾幕重重匆匆少小易相逢詩鬢已成翁
且持杯秉燭天香院落同賞芳穠花應怕春去早儘遲
遲待取綠陰濃擽却花前醉也夢隨蝴蝶西東

前調

和貧房題
張園韻

陳允平

愛吟休問瘦為詩句幾憑闌有可畫亭臺宜春帳箔如

寄身閒胸中四時勝景小蓬萊幻出五雲間一掬蘋香
暗沼半梢松影虛壇相看倦羽久知還回首鷺盟寒
記步屨尋雲呼燈聽雨越嶺吳巖幽情未應共嬾把周
郎舊曲譜新翻簾外垂楊自舞爲君時按弓彎

前調

爲越僧樵
隱賦樵山

張炎

龜峰深處隱巖壑靜萬塵空任一路白雲山童休掃却
似崆峒只恐爛柯人到怕光陰不與世間同旋采生枝
帶葉微煎石鼎團龍從容吟嘯百年翁行樂少扶筇

向鏡水傳心
柴桑袖手門掩清風如何晉人去後好林泉都在夕陽中
禪外更無今古醉歸明月千松

前調

曾覲

正枝頭荔子晚紅
皺裊熏風對碧瓦迷雲青山似浪返
照浮空高臺稱吟眺處繁華清勝兩兩無窮
簾卷榕陰暮合萬家香靄溟濛
年光冉冉逐飛鴻
歎雨跡雲蹤
漸暑退蘭房涼生象簟知與誰同
臨鸞晚妝初罷怨清宵好夢不相逢
看即天涯秋也恨隨一葉梧桐

前調

社日
有懷

嚴仁

東風吹霧雨更吹起袂衣寒正莽莽叢林潭潭伐鼓鬱鬱
焚蘭闌干曲多少意看青煙如篆繞溪灣桑柘綠陰
猶薄杏桃紅雨初翻飛花片片走潺湲問何日西還
歎擾擾人生紛紛離合渺渺悲歡想雲軒何處也對芳
時應只在人間惆悵回紋錦字斷腸斜日雲山

前調

游三
臺

元好問

渺長江東下流不盡古今情記海上三山雲中雙闕當

日南城黃鶴幾年飛去淡春陰平野草青青冰井猶殘
石甃露盤已失金莖風流千古短歌行慷慨缺壺聲
想醜酒臨江賦詩按馬詞氣縱橫飄零舊家王粲似南
飛烏鵲月三更笑殺西風賦客壯懷無復平生

前調

元好問

擁岵岵雙闕龍虎氣鬱崢嶸想暮雨珠簾秋香桂樹指
顧臺城凭闌爲誰西望但哀絃淒斷似平生只道江山
如畫爭教天地無情風雲奔走十年兵慘澹入經營

問對酒當歌曹侯墓上何用虛名青青故都喬木悵西
陵遺恨幾時平安得參軍健筆為君重賦蕪城

前調

張弘範

憶譙都風物飛一夢過千年羨百里溪程兩行堤柳數
萬人煙傷心舊家遺跡謾斜陽流水接長天冷落故祠
香火白雲淚眼潸然行藏好向故人傳椽筆舞蠻牋
總糾糾貌貅秋風江上高臥南邊功名談笑樽俎向錦
江何必上樓船他日玉津闕下春風驕馬金鞭

前調

征南
二首

張弘範

混魚龍入海快一夕起鯤鵬駕萬里長風高掀北海直
入南溟生平許身報國等人間生死一毫輕落日旌旗
萬馬秋風鼓角連營炎方灰冷已如冰餘燼澹孤星
管銅柱新功玉闕奇節特請長纓胸中凜然冰雪任蠻
煙瘴霧不須驚整頓乾坤事了歸來虎拜龍庭

前調

張弘範

乾坤秋更老聽鼓角壯邊聲縱馬蹙重山舟橫滄海殘

虎誅鯨笑入蠻煙瘴霧看旌麾一舉要澄清仰報九重
聖德俯憐四海蒼生一尊別後短長亭寒日促行程
甚翠袖停杯紅裙住舞有語君聽鵬翼豈徒高舉捲天
南地北日昇平記取歸來時候海棠風裏相迎

前調

西湖
送春

梁 曾

問花花不語爲誰落爲誰開算春色三分半隨流水半
入塵埃人生能幾歡笑但相逢尊酒莫相催千古幕天
席地一春翠繞珠圍彩雲回首暗高臺烟樹渺吟懷

攓一醉留春留春不住醉裏春歸西樓半簾斜日怪銜
春燕子却飛來一枕青樓好夢又教風雨驚回

前調

白蓮

詹正

愛幽花帶露曉映色淡秋塘恨太華峰高廬山社遠身
世相妨誰知半溪煙景且乘閒華髮照滄浪羨煞風標
公子一生何限清香 仙家搖曳水雲鄉高韻却濃妝
看脈脈盈盈何消解語已斷人腸呼童便須沽酒待夜
涼和月捲荷觴明日醒來信筆新聲付與秋孃

前調

富州道中

周孚先

訪梅江路遠喜春在
劔川湄正鴈磧雲深
魚村笛晚茸帽斜
敲舊游不堪回首
便文園多病減腰圍
惟有秋孃聲價風流
仍似前時依稀壁粉
舊曾題煙草半淒迷
歎單父臺荒黃公壚
寂難覓佳期誰家歌
樓催雪遣夜來風雨
緊些兒醉後唾壺敲
缺龍光搖動晴漪

前調

寄朱子西

尹濟翁

渺渺懷芳意苦對景可憐
生記燕外鶯邊柳深竹嫩
度

密穿青如今淡煙細雨正午牕半夢酒初醒樂事怎堪
重省起來一晌愁縈 悠然又把酒壺傾擺不動離情
想閒却春游綠陰深院芳草長亭乾愁有誰解得傍晚
來風起碎池萍坐待晴雲四卷依然月上疎櫺

前調

括將
進酒

林正大

黃河天上派到東海去難收况鏡裏堪悲星星白髮早
上人頭人生盡懂得意把金尊對月莫空休天賦君才
有用千金散盡何憂 請君聽我一清謳鐘鼎復奚求

但爛醉春風古來惟有飲者名留陳王昔時宴樂擽十
千斗酒恣懽游莫惜貂裘將換與消千古閒愁

前調

宋宮人

衛芳華

記當年舊事曾此地會神仙向月地雲階重攜翠袖來
拾花鈿繁華總隨流水歎一場春夢香難圓廢港芙蓉
滴露斷堤楊柳垂煙 兩峰南北只依然古路草芊芊
恨別館閒房煙銷芝蓋波沒蓮船平生玉屏金屋對孤
燈無燭夜如年落日牛羊冢上西風燕雀林邊

前調

孤山
問梅

張翥

愛西湖千樹曾幾度爲攜尊向柳外停橈苔邊待鶴酒
熟詩溫瀛洲舊時月色悵荒涼惟有數枝存天上梨花
成夢江南桃葉移根如今憔悴客愁村難返暗香魂
甚歲晚春遲角寒笛曉雪暗雲昏登臨不堪寄目但青
山隱隱月紛紛再約與君同醉從他啄木敲門

前調

重午發
松江

張埜

恨無情畫舸載離思各西東正佳節驚心故人回首應

念匆匆殷勤綵絲繫臂問如何不繫片帆風醉裏陽關
歷歷望中煙樹濛濛驛亭榴火照塵容依約舞裙紅
縱旋採青蒲自斟芳酒酒薄愁濃功名事渾幾許甚半
生長在別離中不似東來潮信日斜還過吳淞

前調

雨中
茶蘼

楊子咸

紫彫紅落後忽十丈玉虬橫望衆綠帷中藍田璞碎鮫
室珠傾柔條繫風無力更不禁連日峭寒清空與蝶圓
香夢枉教鶯訴春情深深苔徑悄無人欄檻濕香塵

歎寶髻鬆粉鉛狼藉誰管飄零不愁素雲易散恨此
花開後更無春安得竹牀月夜玉醅滿蘸瑤英

前調

寄豫章
故人

李 珣

故人知健否又過了一番秋記十載心期蒼苔茅屋杜
若芳洲天遙夢飛不到但滔滔歲月水東流南浦春波
舊別西山暮雨新愁 吳鈞先透黑貂裘客思晚悠悠
更何處相逢殘更聽雁落日呼鷗滄江白雲無數約他
年攜手上扁舟鴉陣不知人意黃昏飛向城頭

前調

又一體詠
水二首

蔣捷

傍池闌倚徧問山影是誰偷但鷺斂瓊絲鴛藏繡羽礙
浴妨浮寒流暗衝片響似犀椎帶月靜敲秋因念涼荷
院宇粉丸曾泛金甌妝樓曉澀翠罌油倦鬢理還休
更有何意緒憐他半夜鉗破梅愁紅稠淚乾萬點待穿
來寄與薄情收只恐東風未轉悞人日望歸舟

前詞

蔣捷

渺琉璃萬頃冷光射夕陽洲見敗柳漂枝殘蘆泛葉欲

去仍留羅幃少年夢裏正窺簾月浸素肌柔誰念衰翁
自老斷髭凍得成虬凝眸一望絕飛鷗宇宙正清幽
漫細敲紫硯輕呼翠管吟思難抽颼颼晚風又起但時
聽碎玉落簷頭多少梅花片腦醉來悞整香篝

前調

呂勝己

殘紅吹盡了換新綠染疎林正杜宇催歸行人貪路天
氣輕陰江亭舊游讌處但遙山數疊晚雲深猶憶佳人
斂黛爲予別淚盈襟而今旅况苦難禁逢勝嬾登臨

念景孰難忘情多易感取次關心平明又西去也望關
山古道馬駸駸回首當年一夢笑將濁酒重斟

御選歷代詩餘卷七十二

欽定四庫全書薈要

御選歷代詩餘卷七十三目錄

一百
一字

翦牡丹

張先

鳳簫吟

又一體

晁補之

瑞雪濃慢

陳亮

金盞子 又一體

趙以夫

桂枝香

王安石

陳允平

李彭老

唐藝孫

練恕可

唐珏

張翥

吳子孝

張逸

前調 又一體

陳亮

張輯

張炎 二首

詹正

王學文

俞琬綸

葉小鸞

真珠簾

又一體

陸游

二首

周密

前調

又一體

張炎

張翥

前調

又一體

張炎

朱鼎孫

王燭新

周邦彥

史達祖

趙以夫

趙文

看花迴

又一體

黃庭堅

周邦彥

二首

前調

又一體

蔡伸

玲瓏四犯

又一體

史達祖 二首

曹遵

霓裳中序第一 又一體

姜夔

尹煥

應法孫

前調 又一體

楊慎

憶舊遊

吳文英

曲江秋

楊无咎

三首

水龍吟

蘇軾

喜朝天

張先

滿朝歡 又一體

柳永

馬家春慢

賀鑄

拜星月慢

彭泰翁

山亭宴

張先

花心動

又一體

蟾英

鳳歸雲

柳永

趙以夫

解語花

又一體

周密

月當廳

史達祖

喜遷鶯

史達祖

壽樓春

又一體

史達祖

翠樓吟

姜夔

楊慎

瑞鶴仙

又一體

紫姑

梅香慢

賀鑄

御選歷代詩餘卷七十三目錄

欽定四庫全書薈要卷二萬七百五十一

集部

御選歷代詩餘卷七十三

一百一十一字

翦牡丹

雙調一

百一字

翦牡丹

舟中聞
雙琵琶

張先

野綠連空天青垂水素色溶漾都淨柔柳搖搖墜輕絮
無影汀洲日落人歸修中薄袂擷香拾翠相競如解凌
波泊煙渚春暝
綵緜朱索新整宿繡屏畫船風定金

鳳響雙槽彈出今古幽思誰省玉盤大小亂珠迸酒上
妝面花豔媚相並重聽盡漢妃一曲江空月靜

鳳簫吟

又一體雙調

一百一字

鳳簫吟

永嘉郡
君生日

晁補之

曉曛曠風和雨細南園次第春融嶺梅猶如雪露桃雲
杏已綻碧呈紅一年春正好助人狂飛燕遊蜂更吉夢
良辰對花忍負金鍾香濃博山沉水小樓清旦佳氣

葱葱舊遊應未改
武陵花似錦笑語相逢蕊宮傳妙訣
小金丹同換冰容況共有芝田舊約歸去雙峰

瑞雪濃慢

雙調一

百一字

瑞雪濃慢

壽羅春伯

陳亮

蔗漿酪粉玉壺冰醕朝罷更聞宣賜去天咫尺下拜再
三幸今有母可遺年年此日共道月入懷中最貴向暑
天正風雲會遇有恁嘉瑞
鶴沖霄魚得水一超便直

入神地植根江表開拓兩河做得黑頭公未騎鯨赤
手問如何長鞭尺箠向來王謝風流只今管是

金盞子

又一體雜又調
一百一字

金盞子

趙以夫

得水能仙向漢皋遺珮碧波涵月藍玉暖生煙稱縞袂
黃冠素姿芳潔亭亭獨立風前照冰壺澄澈當時事琴
心妙處難傳頓成愁絕
六出自天然果一味清香渾

似雪西湖秋菊寒泉似坡老風流至今人說殷勤折半
梅邊聽玉龍吹裂丁寧道百年兄弟相看晚節

桂枝香

一名疎簾淡月以張輯秋思
詞中語得名雙調一百一十字

桂枝香

金陵懷古

王安石

登臨送目正故國晚秋天氣初肅千里澄江似練翠峰
如簇征帆去掉殘陽裏背西風酒旗斜直蘊綠舟雲淡星
河鷺起圖畫難足念自昔豪華競逐歎門外樓頭悲

恨相續千古憑高對此漫嗟榮辱六朝舊事隨流水但
寒煙衰草凝綠至今商女時時猶唱後庭遺曲

前調

楊山甫
席上賦

陳允平

殘蟬乍歇又亂葉打牕蛩韻淒切寂寞天香院宇露涼
時節乘鸞扇底婆婆影幻清虛廣寒宮闕小山秋重千
巖夜悄舉尊邀月甚賦得仙標道骨倩誰搗玄霜猶
未成屑回首藍橋路迴夢魂飛越雕闌翠翫金英滿灑
西風非雨非雪惜花心性輸他年少等閒攀折

前調 雙

李彭老

松江岸側正亂葉墜紅殘浪收碧猶記燈寒暗聚斷疎
輕人休嫌郭索尊前笑且開顏共傾芳液翠橙絲霧玉
葱澆雪嫩黃初擘與那日新詩換得又幾度和逢落
潮秋色常是籬邊早菊慰渠岑寂如今謾有江山典更
誰憐草泥蹤跡但將身世浮沉醉鄉舊遊休憶

前調

雙

唐藝孫

收帆渡口認遠岸夜篝松炬如晝還見沙痕雪外水紋

霜後秦宮夢到無腸斷望明河月殘疎柳瑣牕相對茶
邊猶記眼波頻溜 漸嫩菊初萼綠酒歎風味尊前瀟
灑如舊幾度金橙香霧玉盤纖手清愁小醉淒涼裏拚
今生容易消瘦草心春淺年年相憶看燈時候

前調

蟹

練恕可

西風故國記乍免內黃歸夢溪曲還是秦星夜映楚霜
秋足無腸枉抱東流恨任年年褪筐微綠草汀篝火蘆
洲緯箔早寒漁屋 敘舊別芳筍薦玉正香擘新橙清

泛佳菊依約行沙亂雪誤驚牕竹江湖歲晚相思遠對
孤燈謾懷幽獨嫩湯浮眼枯形脫殼斷魂重續

前調

蟹

唐 珣

松江舍北正水落晚汀霜老枯荻還見青筐似繡紺螯
如戟西風有恨無腸斷悵東流幾番潮汐夜燈爭聚微
光挂影誤投簾隙 更喜薦新芻玉液政半殼含黃一
醉秋色纖手香橙風味有人相憶江湖歲晚聽飛雪但
沙痕空記行跡至今茶鼎時時猶記眼波愁碧

前調

賞桂揚
氏小園

張翥

天香萬斛盡貯人
魏臺辟寒金粟誰喚仙娥睡起露妝
煙沐翠雲裙袖黃雲韞倚秋風乍驚郎目恨無明月高
燒蠟炬分陰叢綠
深照見涼禽並宿愛搖盞酒杯花
影堪掬寸夢絲綠舊約尚堪重續何時卜隱西湖上葦
細荷芳杜為屋小山人遠魂招不來漫歌遺曲

前調

賞桂月王介甫
金陵懷古韻

吳子孝

秋光滿目喜涼雨初收輕風方肅林裏黃金粟綴白檀

香簇此花不似人間有
試憑闌瑤峰青矗淮南小
隱天竺餘芳賞心寧足
記舊日凡葩枉逐都不比而今酒
闌歌續天上仙姿佳客紛然
臨辱折花把酒幽閒境看
尊前雙鬢仍綠但期世泰
兵銷無事水濱山曲

前調

寄友
村居

張逸

天高氣肅正一派秋聲
悲吟萬木瀟灑遠山抹翠
澄溪漾玉故人家住殘陽
外小楓村低低茅屋煙生
蘆渚霜霑菊浦酒香茶熟
疎籬畔山中野服想竹欄
琴韻松

牕棋局四壁清幽愛挂雲林幾幅鯉魚風起天橫鴈待
一葉尋他剡曲開尊長笑池邊蟹紫牆頭橘綠

前調

又一體
木犀

陳亮

天高氣肅正月色分明秋容新沐桂子初收三十六宮
都足不辭散落人間去怕羣花自嫌凡俗向他秋晚喚
回春意幾曾幽獨是天公餘膏剩馥怪一樹香風十
里相續坐對花傍但見色浮金粟芙蓉只解添愁思况
東籬淒涼黃菊入時太淺背時太遠愛尋高躅

前調

張輯

梧桐雨細漸滴做秋聲被風驚碎潤逼衣篝線裊蕙爐
沉水悠悠歲月天涯醉一分秋一分憔悴紫簫吹斷素
箋恨切夜寒鴻起 又何苦淒涼客裏負草堂春綠竹
溪空翠落葉西風吹老幾番塵世從前語盡江湖味聽
商歌歸興千里露侵宿酒疎簾淡月照人無寐

前調

送葉賓
州東歸

張炎

晴江迴闊又客裏天涯還難輕別萬里潮生一棹柳絲

猶結荷衣猶向山中補
共飄零幾年霜雪賦歸何晚
依徑菊弄香時節
料此去清遊未歇引一片秋聲都
付吟篋落葉長安古意對人休說
相思只在相留處有
孤芳可憐空折舊懷難寫
山陽怨笛夜涼吹月

前調

如心翁置
酒桂下

張炎

琴書半室向桂邊
偶然一見秋色老樹香遲
清露綴花
疑滴山翁翻笑如泥
醉笑生平無此狂逸
晉人遊處幽
情付與酒尊吟筆
任蕭散披襟岸幘
歎千古猶今休

問何夕髮短霜濃知恐浩歌消得明年野客重來此探
枝頭幾分消息望西樓遠西湖更遠也尋梅驛

前調

紫極宮
寫韻軒

詹正

紫薇花露飄灑作涼雲點宮勾羽字字飛仙下筆一簾
風雨江亭觀宇今如許有飄零墨香千古夕陽芳草落
花流水依然南浦 甚兩兩凌風駕虎恁天孫標致月
娥媚嫵一笑生春不比世間兒女筆牀硯滴曾窺處有
西山青眼如故翠箋寄與玉簫吹徹鳳吟鸞舞

前調

和詹天
游就訪

王學文

曉天涼露天上玉簫吹飛聲如羽金闕高寒閒却一庭
梅雨漫漫八表塵埃夢把文章洗空千古精神一似風
裳水珮蘭皋蘅浦看萬里跳龍躍虎甚花嬌英氣劔
清塵嫵憔悴江南應念山牕貧女朱樓十二春無際倚
蒼寒青岫如故茶香酒熟月明風細試教歌舞

前調

鏡

俞琬綸

張郎一去君且代郎看雙蛾解理贈別躊躇不忍把君

分碎容顏君獨知，惟悴受多磨。與君無異，廣寒三五，嫦娥愁向，却元自己。晴空裏，似丹青點綴，箇中小小，洞天深處，背地沉迷，形影都無憑據。憐君自爲分明，累貯盡了漢宮人淚。殘妝架罷，瞥然收却，遠山橫翠。

前調

秋夜

明媛

葉小鸞

牕紗欲暮，漸暝色朦朧，暗迷平楚。斷鴈淒涼，點點遠天無數。蒼煙染徧西風路，翦江楓、飄紅荻浦。畫闌東角，疎簾底畔，徘徊延佇。漫占得長宵如許，又錦屏香冷，繡

憚寒據滿耳秋聲長向林梢來去蕭蕭竹響還疑雨悄
窺人嫦娥寒兔壁搖燈影空階霧結怨蟲相語

真珠簾

又一體雙調

一百一字

真珠簾

陸游

山村水館參差路感羈遊正似殘春風絮掠地穿簾知
是竟歸何處鏡裏新霜空自憫問幾時鸞臺整暑遲暮
謾憑高懷遠書空獨語自古儒冠多誤悔當年早不

扁舟歸去醉下白蘋洲看夕陽鷗鷺路菰菜鱸魚都棄了
只換得青衫塵土休顧早收身江上一蓑煙雨

前調

陸游

燈前月下嬉遊處向笙歌錦繡叢中相遇彼此知名相
見便論心素淺黛嬌蟬風調別最動人時時偷顧歸去
想閒窓深院調絃促柱樂府初翻新譜漫裁紅點翠
閒題金縷燕子入簾時又一番春暮側帽胭脂坡下路
料也記前年崔護休訴待從今須與好花爲主

前調

琉璃
簾

周密

寶塔斜轉春宵翳雲屏
敞霞卷東風新霽光照萬星寒
曳冷雲垂地暗憶連昌遊冶事
照炷轉熒煌珠翠難比
是鮫人織就冰綃清淚
猶記夢入瑤臺正玲瓏透月
瓊扉十二細縷逗濃香
接翠蓮雲氣縞夜梨花生暖白
浸瀲灩一池春水乘醉
帆歸時人在明河影裏

前調

又
體
樂化

張炎

綠房幾夜迎清曉
光搖動素月溶溶如水惆悵
一杆寒

記東闌閒倚近日花邊無舊雨便寂寞何曾吹淚燭外
漫羞得紅妝而今猶睡 琪樹皎立風前萬塵空獨挹
飄然清氣雅淡不成嬌擁玲瓏春意落冥雲深詩夢淺
但一似唐昌宮裏元是是分明錯認當時玉蕊

前調

壽韓伯清提
舉時在平江

張翥

銀蟾半露嬋娟影西風早次第中秋天氣涼透小簾櫳
乍夜長遲睡見說靈巖山色好甚也不濃如歸意歸未
趁西泠載酒南園尋桂 還又客裏生朝把金尊綠酒

與誰同醉煙雨隔垂虹望美人秋水桃葉妝樓團扇曲
但小草鸞箋相寄傳示送白蘋一翦碧雲千里

前調

又一體近
雅軒即事

張炎

雲深別有深庭宇小簾櫳占取芳菲多處花暗水房春
潤幾番疎雨見說蘇堤晴未穩便嬾趁踏青人去休去
且料理琴書夸猶今古誰見靜裏閒心縱荷衣未葺
雪巢堪賦醉醒一乾坤任此情何許茂樹石牀同坐久
又却被清風留住欲住奈簾影妝樓翦燈人語

前調

朱昇孫

青雲做冷春知未
春愁在碎雨敲花聲裏
海燕已尋蹤
到畫溪沙際院落秋
千楊柳外待天氣十分新
霽春市
又春帘巷陌紅芳歌吹
須信處處東風又何妨
對此
籠香覓醉曲盡索餘情
奈夜航催離夢滿冰衾
身似寄
算幾度吳鄉煙水無寐
試明朝說與西園桃李

玉燭新

雙調一

百一字

玉燭新

早梅

周邦彥

溪源新臘後見數朵紅梅翦裁初就暈酥砌玉芳英嫩
故把春心輕漏前村昨夜想弄月黃昏時候孤岸峭疎
影橫斜濃香暗沾襟袖尊前賦與多才問嶺外風光
故人知否壽陽漫鬪終不似照水一枝清瘦風嬌雨秀
好亂插繁華盈首須信道羌笛無情看看又奏

前調

史達祖

疎雲縈碧岫帶晚日搖光半江寒皺越溪近遠空頻向

過鴈空邊回首酸心一縷念水北尋芳歸後輕醉醒堤
月籠紗鞍鬆寶輪飛驟秦樓屢約芳春記扇背題詩
帔羅沾酒庾愁易就因驚斷夢裏桃源難又臨風訴舊
想日暮梅花孤瘦還靜倚修竹相思盈盈翠袖

前調

趙以夫

寒空一鴈落正萬里相思被渠驚覺春風字字吹香雪
喚起西湖盟約當時醉處彷彿記青樓珠箔又不是南
國花邊徘徊酒邊慵酌家山月色依然想竹外橫枝

玉明冰薄而今話
昨空對景悵望美人天角
酒樽澹泊
便翠羽殷勤難託
休品入三壘琴心
教人瘦却

前調

次清
真韻

趙文

梅花新霽後正錦樣華堂
一時妝就洞房花燭深深處
漫轉銅壺銀漏
新妝未了奈浩蕩春心
相候香篆裏簇
簇笙歌微寒半侵羅袖
侵晨淺捧蘭湯
問堂上萱花
夜來安否功名浪鬪
謾贏得萬里相思清瘦
藍袍俊秀
便勝却登科龍首
春晝永簾幙重重
簫聲緩奏

看花迴

又一體雙調

一百一字

看花迴

茶

黃庭堅

夜永蘭堂醺飲半倚頽玉爛漫墜鈿墮履是醉時風景
花暗殘燭歡意未闌舞燕歌珠成斷續催茗飲旋煮寒
泉露井瓶竇響飛瀑纖指緩連環動觸漸泛起滿甌
銀粟香引春風在手似閩嶺越溪初采盈掬暗想當時
探春連雲尋篔竹怎歸得鬢將老付與杯中綠

前調

詠眼

周邦彥

秀色芳容明眸就中奇絕細看豔波欲溜最可惜微重
紅綃輕帖勻朱傅粉幾為嚴妝時沉曉因箇甚底死嗔
人半晌斜盼費貼爨斗帳裏濃歡意愜帶困時似開
微合曾倚高樓望遠自笑指頻睨知他誰說那日分飛
淚雨縱橫光映頰搵香羅恐揉損與他衫袖裛

前調

周邦彥

蕙風初散輕暖霽景澄潔秀蕊乍開乍斂帶雨態煙痕

春思紆結危絃弄響來去驚人鶯語滑無賴處麗日樓
臺亂絲歧路總奇絕 何計解黏花繫月歎冷落頓辜
佳節猶有當時氣味挂一縷相思不斷如髮雲飛帝國
人在雲邊心暗折語東風共流轉謾作匆匆別

前調

又一體

蔡伸

夜久涼生庭院漏聲頻促念昔勝遊舊地對畫閣層巒
雨餘煙簇新詩暗藏小字霜刀刊翠竹攜素手細遶回
塘芰荷香裏彩鴛宿 別後想香銷膩玉帶圍減削寬

金粟雖有鱗鴻錦素奈事與心違佳期難卜擬解愁腸
萬結惟憑尊酒綠望天涯斷魂處醉拍闌干曲

玲瓏四犯

又一體雙調
一百一字

玲瓏四犯

史達祖

雨入愁邊翠樹晚無人風葉如翦竹尾通涼却怕小簾
低捲孤坐便怯詩慳念後賞舊曾題徧更暗塵偷鎖鸞
影心事屢羞團扇賣花門館生秋草恨弓彎幾時重

見前歡盡屬風流夢天共朱樓遠聞道秀骨病多難自
任從來恩怨料也和前度金籠鸚鵡說人情淺

前調

京口寄
所思

史達祖

闊甚吳天頓放得江南離緒多少一雨爲秋涼氣小牕
先到輕夢聽徹風蒲又散入楚空清曉問世間情在何
處不離淡煙衰草 簾紋獨浸芙蓉影想淒淒欠郎偎
抱卽今臥得雲衣冷山月仍相照方悔翠袖易分難聚
有玉香花笑待鴈來先寄新詞歸去且教知道

前調 茶蘼

曹 蘧

一架幽芳自過了梅花猶占清絕露葉檀心香滿萬條
晴雪肌素靜洗鉛華似弄玉乍離瑤闕看翠虬白鳳飛
舞不管暮煙啼鴉 酒中風格天然別記唐宮賜尊芳
冽玉粧喚得餘春住猶醉迷飛蝶天氣乍雨乍晴長是
伴牡丹時節夜散瓊樓宴金鋪深掩一庭春月

霓裳中序第一

又一體雙又調

一百一字

霓裳中序第一

姜夔

亭皋正望極，亂落紅蓮歸未得。多病却無氣力，況紈扇
漸疎，羅衣初索，流光過隙。歎杏梁雙燕如客人何在，一
簾淡月，彷彿照顏色。幽寂亂蛩吟壁，動庾信清愁似
織。沉思年少浪跡，笛裏關山柳下坊陌。墜紅無信息，漫
暗水涓涓溜碧。飄零久矣，而今何意，醉臥酒壚側。

前調

茉莉

尹煥

青鬢繁素靨，海國仙人偏耐熱。餐盡風香，露屑便萬里

凌空肯憑蓮葉盈盈步月悄似憐輕去瑤闕人何在憶
渠癡小點點愛清絕 愁絕舊遊輕別忍重看鎖香金
篋淒涼清夜簾第杳杳詩魂真化風蝶冷香清到骨夢
十里梅花霽雪歸來也慼慼心事自共素娥說

前調

應法孫

愁雲翠萬疊露柳殘蟬空抱葉簾捲流蘇寶結乍庭戶
嫩涼闌干微月玉纖勝雪委素紈塵鎖香篋思前事鶯
期燕約寂寞向誰說 悲切漏籤聲咽漸寒炆蘭缸未

減良宵長是間別酒凝紅綃粉浣瑤玦鏡盟鸞影缺聽
吹笛西風數闋無言久和衣成夢睡損縷金蝶

前調

又一體
咏雞頭

楊慎

青霞裁霧縠正錦潋瑤潘碧澳水底鮫人織女當翠房
深處新妝乍沐塵消羅韞冶步盈盈出鱗屋向何許滿
身瓔珞雲轍轉風轂皎鏡全澄獨漉相掩映荷裳芰
服昨夜龍宮失曉也養天雞啓明傳旭喙梁無半菽筭
只有明珠滿腹江妃把金鍼穿翫遞與素娥掬

憶舊遊

雙調一

百一字

憶舊遊

別黃澹翁

吳文英

送人猶未苦苦送春隨人去
天涯片紅都飛盡陰陰潤
綠暗裏啼鴉賦情頓雪雙鬢
飛夢逐塵沙歎病渴淒涼
分香瘦減兩地看花
西湖斷橋路想繫馬垂楊依舊
敬斜葵麥迷煙處問離巢孤燕
飛過誰家故人為寫深
怨空壁埽秋蛇但醉上吳臺
殘陽草色歸思賒

曲江秋

雙調一

百一字

曲江秋

楊无咎

香消燼歇換沉水重燃熏爐猶熱銀漢墜懷冰輪轉影
冷光浸毛髮隨分且宴設小槽酒真珠滑漸覺夜闌烏
紗露濡畫簾風揭清絕輕紈弄月緩歌處眉山怨疊
持杯須我醉香紅映頰雙腕凝霜雪飲散晚歸來花梢
指點流螢滅睡未穩東牕漸明遠樹又聞鷓鴣

前調

疊前韻

楊无咎

鳴鳩怨歇對急雨過雲暗風吹熱漠漠稻田差差柳岸
新沐青絲髮樓上素琴設愛流水隨絃滑深炷龍津濃
熏絳幙博山重揭 超絕遙岑吐月照蒼菴重重疊疊
恍然身在處渾疑同泛花舫波噴雪滉漾醉魂醒驚呼
不是漚生滅竚望久空歎無才可賦厭聽鶗鴂

前調

疊前韻

楊无咎

前山雨歇愛竹樹低陰軒牕無熱珠箔半垂清風細繞

蕭蕭吹華髮珍簟粲枕設珊瑚瘦琉璃滑水日敲冠知
誰是伴舊書重揭清絕輕雲淡月夢同泛滄波萬疊
杯盤狼藉處相扶就枕歡笑歌翻雪轉棹小溪灣人家
煙火漸明滅正攜手無端驚回檻外數聲鷓鴣

水龍吟

雙調一百一字填此調者以一百二字為正格此少一字止蘇軾一首也

水龍吟

咏鴈

蘇軾

露寒煙冷蒹葭老天外征鴻嘹唳銀河秋晚長門燈悄

一聲初至應念瀟湘岸
遙人靜水多菰米望極平田徘徊欲下依前被風驚起
須信衡陽萬里有誰家錦書
遙寄萬重雲外斜行橫陣
纔疎又綴仙掌月明石頭城
下影搖寒水念征衣未搗
佳人拂杵有盈盈淚

喜朝天

雙調一

百一字

喜朝天

清暑堂贈
蔡君謨

張先

曉雲開睨仙館凌虛步入蓬萊
玉宇瓊甃對青林近歸

鳥徘徊風月從今清暑野色帶江山助詩才簫鼓宴璇
題寶字浮動持杯 天多送目無際識渡舟帆小時見
潮回故國千里共十萬室日日春臺睢社朝京非遠正
和羹民口渴鹽梅佳景在吳儂還望分閩重來

滿朝歡

又一體雙調
一百一字

滿朝歡

柳永

花隔銅壺露稀金掌都門十二清曉帝里風光爛漫偏

愛春杪煙輕晝永引鶯囀上林魚遊靈沼巷陌乍晴香
塵染惹垂楊芳草因念秦樓彩鳳楚館朝雲往昔曾
迷歌笑別來歲久偶憶歡盟重到人面桃花未知何處
但掩朱門悄悄盡日佇立無言贏得淒涼懷抱

馬家春慢

雙調一
百一字

馬家春慢

賀鑄

珠箔風輕繡簾浪卷乍入人間蓬島關玉闌干漸庭館

瓊瓏春曉天許奇葩貴品異繁杏夭桃輕巧命化工傾
國風流與一枝纖巧 尊前五陵年少縱丹青異格難
做顏貌惹露凝煙困紅嬌額微顰低笑須信濃香易歇
更莫惜醉攀吟遶待舞蝶遊蜂細把芳心都告

拜星月慢

雙調一

百一字

拜星月慢

彭泰翁

霧骨孤稜塵侵團扇恨滿哀彈倦理控雨籠雲共閒情

孤倚斂蛾黛怕似流鶯歷歷惹得玉銷瓊碎可惜闌干
但苔花沉穗 算天音不入人間耳何人謾衰損青衫
淚不是舊譜都忘厭新腔嬌脆多生不得丹青意重來
又花鎖長門閉到夜永笙鶴歸時月明天似水

山亭宴

雙調一百一字

與宴山亭無涉

山亭宴

有美堂贈
彥獻主人

張先

宴堂水畫喧簫鼓倚青空畫欄紅柱玉瑩紫微人靄和

氣春融日煦故宮池館更樓臺約風月今宵何處湖水
動鮮衣競拾翠湖邊路落花蕩漾怨空樹晚山靜數
聲杜宇天意送芳菲正點淡疎煙短雨新歡寧似舊歡
長此會散幾時還聚試爲挹飛雲問解相思否

花心動

又一體雙調

一百一字

花心動

寄外

宋媛

蟾英

忽覩菱花這一成減却風流顏色鄰姬戲問愧我爲羞

無語低頭寥寂珠淚紛紜和粉垂襟袂舊痕乾又濕感
起愁懷堆堆積積杜宇催春急 煙籠花柳粉蝶難尋
覓紫燕喃喃黃鶯恰恰對景脂消香浥篆煙將盡愁未
休息若得御溝玻璃碧教紅葉往來傳箇消息

鳳歸雲

雙調一
百一字

鳳歸雲

柳永

向深秋雨餘爽氣肅西郊陌上夜闌襟袖起涼颼天際

殘星流電未滅閃閃隔林梢又是曉雞聲斷陽烏光動
漸分山路迢迢 驅驅行役苒苒光陰蠅頭利祿蝸角
功名畢竟成何事謾相高拋擲林泉狎翫塵土壯節等
閒銷幸有五湖煙浪一船風月會須歸老漁樵

前調

趙以夫

正愁予可堪去馬便駢駢擬折一枝堤上萬垂絲離思
無邊離席易散落日照清漪苦是禁城催鼓虛牀難寐
夢魂無路歸飛 陡寒還熱急雨還晴化工無準將息

偏難更向分攜處立多時吟鬢彫霜世味嚼蠟病骨怯
朝衣後來一壺風月荔丹芝紫約君同語心期

解語花

又一體雙調

一百一字

解語花

周密

晴絲罥蝶暖蜜酣蜂重簾捲春寂寂雨萼煙梢壓闌干
花雨染衣紅濕金鞍誤約空極目天涯草色闌苑玉簫
人去後惟有鶯知得 餘寒猶掩翠戶梁燕乍歸芳信

未端的淺薄東風莫因循輕把杏鈿狼藉塵傍錦瑟殘
日紅牕春夢窄睡起折枝無意緒斜倚秋千立

月當廳

雙調一百一字與霜
天曉角別名者不同

月當廳

史達祖

白壁舊帶秦城夢因誰拜下楊柳樓心正是夜分魚鱗
不動香深時有露螢自照颭風裳可喜影懣金坐來久
都將涼意盡付沉吟 殘雲事緒無人拾恨匆匆藥娥

歸去難尋綴取霧牕曾唱幾拍清音猶有老來印愁處
冷光應念雪翻簪空獨對西風緊弄一井桐陰

喜遷鶯

又一體雙調

一百一字

喜遷鶯

史達祖

月波凝滴望玉壺天近了無塵隔翠眼圈花冰絲織練
黃道寶光相直自憐詩酒瘦難應接許多春色最無賴
是隨香趁燭曾伴狂客 蹤跡漫記憶老了杜郎忍聽

東風笛柳院燈疎梅廳雪在誰與細傾春碧舊情拘未
定猶自學當年遊歷怕萬一悞玉人夜寒簾隙

壽樓春

又一體雙調
一百一字

壽樓春

尋春服
感念

史達祖

裁春衫尋芳記金刀素手同在晴牕幾度因風殘絮照
花斜陽誰念我今無腸自少年消磨疎狂但聽雨挑燈
敲牀病酒多夢睡時妝 飛花去良宵長有絲闌舊曲

金譜新腔最恨湘雲人散楚蘭魂傷身是客愁爲鄉弄
玉簫猶逢韋郎近寒食人家相思未忘蘋藻香

翠樓吟

雙調一百一字

姜夔自度曲也

翠樓吟

武昌安遠樓成

姜夔

月冷龍沙塵清虎落今年漢酺初賜新翻胡部曲聽
羶幕元戎歌吹層樓高峙看檻曲縈紅檐牙飛翠人
姝麗粉香吹下夜寒風細此地宜有神仙擁素雲黃
鶴與

君遊戲玉梯凝望久歎芳草萋萋千里天涯情味仗酒
被清愁花嬌英氣西山外晚來還捲一簾秋霽

前調

代送大理太守

楊慎

月晃蒼山風清黑水花滿原鱗城雉燧松明夜火歌來
暮似成都市五華樓閣看五馬迎恩雙鴻送喜遲遲昏
行春金碧照春金紫此邦宜有循良擁玉麟銅虎旌
旗旖旎葉榆難借寇望登仙香塵遙起攀軒舉轡正紅
頰窺簾華顛臥軌畫圖外甘棠陰裏心馳千里

瑞鶴仙

又一體雙調

一百一字

瑞鶴仙

賦一捻
紅牡丹

紫姑

觀嬌紅細捻是西子當日留心千葉西都競栽接好園
林臺榭何妨日涉輕羅慢褶費多少陽和調燮向曉來
露浥芳苞一點醉紅潮頰 雙靨姚黃國豔魏紫天香
倚風羞怯雲鬢試插引動狂蜂蝶況東君開宴賞心樂
事莫惜獻酬頻疊看相將紅藥翻堦尚餘媵妾

梅香慢

雙調一

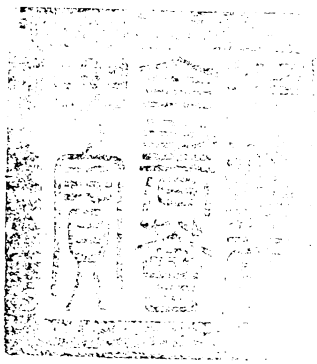
百一字

梅香慢

賀鑄

高閣寒輕映萬朵芳梅亂堆香雪未待江南早冠百花
先占一陽佳節翦綵凝酥無處學天然奇絕便壽陽妝
工夫費盡豔姿終別 風裏弄輕盈掩珠英明堂麝蠟
飄烈莫放芳菲歇剩夜永歡賞酒酣吟折倒玉何妨且
聽取尊前新闋怕笛聲長行雲散盡漫悲風月

御選歷代詩餘卷七十三



總校官庶吉士臣張能照

校對官庶吉士臣陳墉

謄錄監生臣孔廣枚

欽定四庫全書薈要

集部

御選歷代詩餘卷七十四

詳校官編修臣汪鏞

欽定四庫全書薈要

御選歷代詩餘卷七十四目錄

一百
二字

水龍吟 上

柳永

蘇軾 四首

秦觀

晁補之 四首

李之儀



章藻

孔平仲

孔武仲

二首

周紫芝

二首

周邦彥

晁端禮

李祁

呂渭老

二首

向子諲

葉夢得

李綱

二首

曾覲

楊无咎

三首

侯寘

辛棄疾

七首

韓元吉

袁去華

劉克莊

四首

趙彥端

管鑑

陳亮

黃機

馬莊父

劉鎮

嚴仁 三首

毛玠

盧祖皋 二首

高觀國

史達祖 三首

方岳 二首

御選歷代詩餘卷七十四目錄

欽定四庫全書薈要卷二萬七百五十二

集部

選歷代詩餘卷七十四

一百二字

水龍吟

上

雙調一百二字一名小樓連苑一

名海天闊處皆以詞句別名也

水龍吟

梅

柳永

雪霏冰結霜凝是誰透得春工意南枝向暖江邊嶺上
獨先衆卉閒態幽姿綠牕紅帶粉英金蕊念冰膚秀骨
人間要見除非是真仙子 羌管且休橫吹待佳人新

妝初試鸞臺晚鑑人花相對何須更比疎影橫斜暗香
浮動月低風細又豈知漸結枝頭翠玉有和羹美

前調

蘇軾

古來雲海茫茫蓬山絳闕知何處人間自有赤城居士
龍蟠鳳舉清浮無爲坐忘遣照八篇奇語向玉霄東望
蓬萊晻靄有雲駕驟風馭行盡九州四海笑紛紛落
花飛絮臨江一見謫仙風采無言心許八表神遊浩然
相對酒酣箕踞待垂天賦就騎鯨路穩約相將去

前調

贈吹笛
侍兒

蘇軾

楚山修竹如雲異材秀出千林表龍鬚半翦鳳膺微漲
玉肌勻繞木落淮南雨晴雲夢月明風裊自中郎不見
桓伊去後知辜負秋多少聞道嶺南太守後堂深綠
珠嬌小綺牕學弄梁州初徧霓裳未了喚徵含宮泛商
流羽一聲雲杪為使君洗盡蠻風瘴雨作霜天曉

前調

紀夢

蘇軾

小舟橫截春江臥看翠壁紅樓起雲間笑語使君高會

佳人半醉危柱哀絃豔歌餘響繞雲縈水念故人老大
風流未減獨回首煙波裏推枕惘然不見但空江月
明千里五湖聞道扁舟歸去仍攜西子雲夢南州武昌
南岸昔遊應記料多情夢裏端來見我也參差是

前調

蘇軾

小溝東接長江柳堤葦岸連雲際煙村瀟灑人間一闋
漁樵早市水畫端居寸陰虛度了成何事但綠尊玉藕
珠杭錦鯉相留戀又經歲因念浮丘舊侶慣瑤池羽

觴沉醉青鸞歌舞銖衣搖曳壺中天地飄墮人間步虛
聲斷露寒風細抱素琴獨向銀蟾影裏此懷難寄

前調

秦觀

小樓連苑橫空下窺繡轂雕鞍驟疎簾半捲單衣初試
清明時候破暖輕風弄晴微雨欲無還有賣花聲過盡
斜陽院落紅成陣飛鴛鴦玉珮丁東別後悵佳期參
差難又名韃利鎖天還知道和天也瘦花下重門柳邊
深巷不堪回首念多情但有當時皓月照人依舊

前調

寄無愧文

晁補之

滿湖高柳搖風坐看驟雨來湖面跳珠濺玉圓荷翻倒
輕鷗驚散堂上涼生檻邊暑退羅裙零亂想東山謝守
綸巾羽扇高歌下青天半 應記狂吟司馬去年時黃
花高宴竹枝苦怨琵琶多淚新年鬢換常恐歸時眼中
物是日邊人遠望隋河一帶傷心霧靄遣離魂斷

前調

別吳興至松江作

晁補之

水晶宮繞千家卞山倒影雙溪裏白蘋洲渚詩成春晚

當年此地行徧瑤臺弄英攜手月嬋娟際筭多情小杜
風流未覩空腸斷枝間子一似君恩賜與賀家湖千
峰凝翠黃梁未熟紅旌已遠南柯舊事常恐重來夜闌
相對也疑非是向松陵回首平蕪盡處在青山外

前調

次韻
惜春

晁補之

問春何苦匆匆帶風伴雨如馳驟幽葩細萼小園低檻
壅培未就吹盡繁紅占春長久不如垂柳算春長不老
人愁春老愁只是人間有春恨十常八九忍輕辜芳

醪經口那知自是桃花結子不因春瘦世上功名老來
風味春歸時候縱尊前痛飲狂歌似舊情難依舊

前調

晁補之

去年暑雨鉤盤夜闌睡起同征轡今年芳草齊河古岸
扁舟同樣萍梗孤踪夢魂浮世別離常是念當時綠鬢
狂歌痛飲今顛顛東風裏此去濟南爲說道愁腸不
醒猶醉多情北渚兩行煙柳一湖春水還唱新聲後人
重到應悲桃李待歸時攬取庭前皓月也應堪寄

前調 中秋

李之儀

晚來輕拂遊雲盡捲霽色寒相射銀潢半掩秋毫欲數
分明不夜玉琯傳聲羽衣催舞此歡難借凜清輝但覺
圓月罩影冰壺瑩真無價 聞道水晶宮殿蕙爐熏珠
簾高挂瓊枝半倚瑤觴更勸鶯嬌燕姁目斷魂飛翠紫
紅繞空冷小砑想歸來醉裏鸞篋鳳朶倩何人却

前調 柳花

章 棗

燕忙鶯嬾芳殘正堤上柳花飄墜輕飛亂舞點畫青林

全無才思閒趁遊絲靜臨深院日長門閉傍珠簾散漫
垂垂欲下依前被風扶起 蘭帳玉人睡覺怪春衣雪
沾瓊綴繡牀漸滿香毬無數才圓却碎時見蜂兒仰黏
輕粉魚吞池水望章臺路杳金鞍搖蕩有盈盈淚

前調

梅

孔平仲

歲窮風雪飄零望迷萬里雲垂凍紅綃翦碎凝酥繁綴
煙深霜重疎影沉波暗香和月橫斜浮動悵別來欲把
芳菲遠寄還羌笛吹三弄 寂寞玉人睡起污殘妝不

勝嬌鳳盈盈山館紛紛客路相思誰共才與風流賦稱
清豔多情惟宋筭襄王枉被梨花瘦損又成春夢

前調

梅二首

孔武仲

淡煙池館霜飈蕭條又是年華暮黃花老盡丹楓舞困
江梅初吐點綴南枝暗傳春信玉苞微露凭危闌望斷
誰家素臉遙山遠空凝竚昨夜一枝開處正前村雪
深幽曙看來只恐瑤臺雲散玉京人去庾嶺寒餘漢宮
妝曉飛堆行雨仗誰人惜取孤芳雅致作春光主

前調

孔武仲

數枝凌雪乘冰嫩，英半吐瓊酥點。南州故苑何郎遺詠，
風臺月觀，疎影橫斜，暗香浮動。水寒雲晚，笑浮花浪蕊，
嬌春萬里空零落。愁鶯燕、遊子寂寥暮景，向天邊幾
回相見。玉人纖手殷勤攀贈，欲持微盼，越使歸來，漢宮
妝罷。昭華流怨，念湘江夢杳，牕前疑是此情何限。

前調

周紫芝

黃金雙闕橫空望，中隱約三山杳。春皇欲降渚煙收盡，

青虹正繞日到層霄九枝光滿普天俱照看海中桃熟
雲幡絳節冉冉度滄波渺遙想建章宮闕度薰風月
寒清曉紅鸞影上雲韶聲裏蒙天一笑萬國朝元百蠻
欵塞太平多少聽堯雲深處人人盡祝似天難老

前調

題夢
雲軒

周紫芝

楚山千疊浮雲楚雲只在巫山住鸞飛鳳舞當時空記
夢中奇語曉日曛曩夕陽零亂裊紅縈素問如今依舊
霏霏冉冉知他為誰朝暮玉珮煙鬟飛動炯星眸人

間相遇嫣然一笑陽城下
蔡盡成驚顧蕙帳春濃蘭衾
日暖未成行雨但丁寧莫似陽臺夢斷又隨風去

前調

梨花

周邦彥

素肌應怯餘寒豔陽占立青蕪地
樊川照目靈闕遮路
殘紅斂避傳火樓臺妒花風
雨長門深閉亞簾攏半濕
一枝在手偏勾引黃昏淚
別有風前月底布繁陰滿
園歌吹朱鉛退盡潘妃却酒
昭君乍起雪浪翻空粉裳
縞夜不成春意恨玉容不見瓊英
漫好與何人比

前調

晁端禮

倦遊京洛風塵夜來病酒無人問九衢雪少千門月淡
元宵燈近香散梅梢凍消池面一番春信記南樓醉裏
西城宴闋都不管人春困屈指流年未幾早驚人潘
郎雙鬢當時體態而今情緒多應瘦損馬上牆頭縱教
瞥見也難相認凭闌干但有盈盈淚眼把羅襟搵

前調

李祁

碧山橫繞清湖茂林秀麓波光裏南宮老大西洲漂蕩

危亭重倚雨步雲行
餌風飲露平生遊戲
笑此中空洞都無一物有神妙
浩然氣埽盡雲南夢
北看三江五湖秋水狂歌
兩斛清尊一舉超然千里
江漢蒼茫故人何處山川
良是待白蘋露下青天
月上約騎鯨起

前調

寄竹西

呂渭老

五湖春水茫茫夢魂夜逐楊花去
汀花岸草佳人微笑
眼波橫注借問劉郎心期則甚
一成無據自春來淚滿
接藍袖口沒整頓心情處
聞道相如病渴念文君白

頭新句相思兩地光窮煙水一庭花霧錦字藏頭織成
機上一時分付問他年更有微雲淡月重來分未

前調

呂渭老

年年九月西湖繡船繼日笙簫擁五雲深處紅簾一桁
語鶯歌鳳羣玉峰頭影娥池畔煙霞飛動認蓬瀛仙子
雲程路遠貪人世瑤池夢 要看黃塵青海戲真珠麻
姑清縱曲門自有菊金芳砌月篔簹浮棟子著宮桃舞翻
官柳霞杯纖捧待明年更把西風妙曲按成新弄

前調 上元

向子諲

華燈明月光中綺羅絃管春風路龍如駿馬車如流水
軟紅成霧太乙池邊葆真宮裏玉樓珠樹見飛瓊伴侶
霓裳縹渺星回眼蓮微步笑入彩雲深處更冥冥一
簾花雨金鈿半落寶釵斜墜乘鸞歸去醉失桃源夢回
蓬島滿身風露到而今江上愁山萬疊鬢絲千縷

前調 西湖
燕客

葉夢得

對花常欲留春恨春故遣花飛早晚來雨過綠陰新處

幾番芳草一片飄時已知消減滿庭誰埽料多情也似
愁人易感先催趁朱顏老 猶有清明未過但狂風勿
勿難保酒醒夢斷年年此恨不禁煙草只恐春工應留
芳信與花爭好有姚黃一朵殷勤付與送金杯倒

前調

楊花次章
質夫韻

李 綱

晚春天氣融和乍驚密雪煙空墜因風飄蕩千門萬戶
牽情惹思青眼初開翠眉纔展小園長閉又誰知化作
瓊花玉屑共榆莢漫天起 深院美人慵困亂雲鬟儘

從妝綴小廊回處，
氍毹重疊，輕拈却碎飛入樓臺舞穿。
簾幕總歸流水，
悵青春又過年年，
比恨滿東風淚。

前調

送林商叟海
道還閩中

李綱

際天雲海無涯，
經從一葉舟中渡，
天容海色，浪平風穩，
何嘗有颶鱗甲，
千山笙鏞羣籟，
了無遮護，
笑讀君佳閱，
追尋往事，須信道，
忘來去。
聞說釣鯨公子，
為才名鶚，
書交舉，
高懷澹泊，
柏臺蘭省，
留連莫住，
萬里閩山不從，
海道寄聲，
何處悵七年契闊，
無因握手與開懷語。

前調

曾覲

楚天千里無雲露華洗出秋容淨銀蟾臺榭玉壺天地
參差桂影鴛瓦寒生畫檐光射碧梧金井聽昭華半夜
江梅三弄風娟娟良宵永攜手西園宴罷下瑤臺醉
魂初醒吹簫仙子驟鸞歸路一襟清興鷓鴣樓高建章
門迴星河耿耿看滄江潮上丹楓葉落浸關山冷

前調

武寧
瑞蓮

楊无咎

曉來雨歇風生素商乍入鴛鴦浦紅蕖翠蓋不知西帝

神遊何處羅綺叢中是誰相慕凭肩私語似漢皋珮解
桃源人去成思憶空凝竚肯爲風流令尹把芳心雙
雙分付碧紗對引朱衣前導應須此去好揖清香盛邀
佳客杯行無數喚瑤姬並立如花並帶唱黃金縷

前調

木樨

楊无咎

智瓊矯額塗黃爲誰種作秋風蕊寒香半露綠帷深護
猶聞十里山麝生臍水沉削蠟一時羞避向錢塘江上
中秋月下有人暗尋遺子不奈書生習氣對羣花領

略風味騷人已去欲紉幽佩重爲湘酌天賦風流友梅
兄蕙輿桃奴李向明窓棐几纖枝未老眼明如水

前調

梅

楊无咎

當年誰種官梅自開自落清無地一朝驚見危亭岑立
繁華叢裏知是賢侯有難兄弟素書時寄縱舞攜如意
吟搔短髮無從訴心中喜却對疎枝冷蕊似於人不
勝風味冰姿斜映朱脣淺破欣然會意青子垂垂翠陰
密密尤堪頻憩待促歸禁近邦人指點作甘棠比

前調

侯寘

夜來霜拂簾旌深雲麗日開清曉香猊金暎冰壺玉嫩
佳辰寒早橘綠橙黃袖紅裙翠一堂歡笑正梅妃月姊
雪肌粉面爭妝點瀟湘好莫惜芳尊屢倒擁羣仙醉
遊蓬島東牀俊選南溟歸信一時俱到鬢影搖春命書
紆錦子孫環繞看他時歸去飛觴石澗待甘泉老

前調

旅次登樓作

辛棄疾

楚天千里清秋水隨天去秋無際遙岑遠目獻愁供恨

玉簪螺髻落日樓頭斷鴻聲裏江南遊子把吳鉤看了
闌干拍徧無人會登臨意 休說鱸魚堪膾儘西風季
鷹歸未求田間舍怕應羞見劉郎才氣可惜流年憂愁
風雨樹猶如此倩何人喚取紅巾翠袖搵英雄淚

前調

文官
花

辛棄疾

倚欄看碧成朱等閒褪了香苞粉上林高選匆匆又換
紫雲衣潤幾許春風朝熏暮染爲花忙損笑舊家桃李
東塗西抹有多少淒涼恨 擬倩流鶯說與記榮華易

消難整人間得意千紅萬紫轉頭春盡白髮憐君儒冠
曾悞平生官冷弄風流未減年年醉裏把花枝問

前調

過南澗
雙溪樓

辛棄疾

舉頭西北浮雲倚天萬里須長劔人言此地夜深長見
斗牛光焰我覺山高潭空水冷月明星淡待燃犀下看
凭闌却怕風雷怒魚龍慘 峽東蒼江對起過危樓欲
飛還斂元龍老矣不妨高臥冰壺涼簟千古興亡百年
悲笑一時登覽問何人又卸片帆沙岸繫斜陽纜

前調

辛棄疾

老來曾識淵明夢中一見參差是覺來幽恨停觴不御
欲歌還止白髮西風折腰五斗不應堪此問北牕高臥
東籬自醉應別有歸來意須信此翁未死到如今凜
然生氣吾儕心事古今長在高山流水富貴他年直饒
來晚也應無味甚東山何事當時也道爲蒼生起

前調

辛棄疾

被公驚倒瓢泉倒流三峽詞源瀉長安紙貴流傳一字

千金爭舍割肉懷歸先生自笑又何廉也但銜杯莫問
人間豈有如孺子長貧者 誰識稼軒心事似風子舞
雩之下回頭落日蒼茫萬里塵埃野馬更想隆中臥龍
千尺高吟纔罷倩何人與問雷鳴瓦釜甚黃鐘啞

前調

別傳
先之

辛棄疾

只愁風雨重陽思君不見令人老行期定否征車幾輛
去程多少有客書來長安却早傳聞追詔問歸來何日
君家舊事直須待爲霖了 從此蘭生蕙長吾誰與翫

茲芳草自憐拙者功名相避去如飛鳥只有良朋東阡
西陌安排似巧到如今巧處依然又拙把平生笑

前調

辛棄疾

渡江天馬南來幾人真是經綸手長安父老新亭風景
可憐依舊夸甫諸人神州沉陸幾曾回首算平戎萬里
功名本是真儒事君知否況有文章山斗對桐陰滿
庭清晝當年墜地而今試看風雲奔走綠野風煙平泉
草木東山歌酒待他年整頓乾坤事了爲先生壽

前調

題三峰閣詠
英華女子

韓元吉

雨餘疊巘浮空望中秀色仙都是洞天未鎖人間春好
玉妃曾墜錦瑟繁絃鳳笙清響九霄歌吹問分香舊事
劉郎去後知誰伴風前醉回首暝煙千里但紛紛落
紅如淚多情易老青鸞何許詩成誰寄斗轉參橫半簾
花影一溪寒水悵飛鳧路杳行雲夢斷有三峰翠

前調

九日
次韻

袁去華

漢江流入蒼煙戍樓弔古臨無地清霜初肅鷹揚隼擊

青霄凌厲新鴈聲中夕陽影裏千崖秋氣念東籬采菊
龍山落帽風流在尚堪繼引滿松醪徑醉誦坡仙臨
漳肖濟茱萸細看明年誰健空悲身世兒輩何知更休
說似登山臨水那紛紛毀譽耳邊風過我何曾記

前調

己亥自
壽二首

劉克莊

年年歲歲今朝左弧懸罷渾無事吾衰久矣我辰安在
老之將至嬾寫京書怕看除目敗人佳思把東籬拚定
北牕開了悠然酌頽然睡客有過門投贄道先生訪

華胥氏誰能辛苦陪他綺語記他奇字屈指前賢戴花
老監豈其苗裔待異時約取寬夫彥國入耆英會

前調

劉克莊

先生放逐方歸不如前輩抽身早臺郎舊秩看來却似
散人新號起舞非狂行吟非怨高眠非傲歎終南捷徑
太行盤谷用卿法從吾好閉了草廬長嘯後將軍來
時休報牀頭書在古人出處今人非笑製箇閒詞呷些
薄酒野花簪帽願雲臺任滿又還因任賽汾陽考

前調

自和前
韻二首

劉克莊

病翁一榻蕭然不知世有歡娛事
雀羅庭院載膠客去
催租人至報荅秋光要比酒量
要比詩思奈長鯨罷吸
寒蛩息響茶甌外惟貪睡
窮巷幸無干勢或相遇莫
知誰氏柴門草戶闔人守舍
任伊題字自和山歌國風
之變離騷之裔待從今去
願年年強健插花高會

前調

劉克莊

平生酷愛淵明偶然一出歸來
早題詩信意也書甲子

也書年號陶侃孫兒孟嘉甥子疑狂疑傲與柴桑樵牧
斜川魚鳥同盟後歸于好 除了登臨吟嘯事如天莫
相諮報田園閒靜市朝翻覆回頭堪笑節物催人東籬
把菊西風吹帽做先生處士一生一世不論資考

前調

趙彥端

春溪漠漠如空望中只與新愁去何知尚有煙間餘怨
洛津閒賦已瘦難豐久離重見好春如許念海棠未老
荼蘼欲吐且莫恨風兼雨 休問無情水驛載幽懷小

橈輕櫓君看睡起平階柳絮入門花霧才盡無奇客殘
如埽一尊誰舉悵行雲斷後祇應夢裏有澄江句

前調

雪

管鑑

曉來密雪如篩望中瑩徹還如洗梅花過了東君又放
滿城桃李碎翦瓊英高林低樹巧妝勻綴更江山秀發
田疇清潤滿眼是豐年意誰念危樓獨倚共飄零茫
茫天際毫端句澀杯中酒減歡情難寄天為淒涼暫時
遮盡黃茅白葦但神州目斷珠宮玉闕隔三千里

前調

陳亮

鬧花深處層樓畫簾半捲東風軟春歸翠陌平沙茸嫩
垂楊金淺遲日催花淡雲閣雨輕寒輕暖恨芳菲世界
遊人未賞都付與鶯和燕寂寞憑高念遠向南樓一
聲歸鴈金釵鬪草青絲勒馬風流雲散羅綬分香翠綃
封淚幾多幽怨正銷魂又是疎煙淡月子規聲斷

前調

黃機

晴江滾滾東流爲誰流得新愁去新愁都在長亭望際

扁舟行處歌罷翻香夢回呵酒別來無據恨荼蘼吹盡
櫻桃過了便只恁成孤負 須信情鍾易感數良辰佳
期應誤才高自歎綵雲空詠凌波漫賦團扇塵生吟箋
淚漬一觴慵舉但丁寧雙燕明年還解寄平安否

前調

海棠

馬莊父

東君直是多情好花一夜都開盡杏梢零落藥闌遲暮
不教寧靜風度秋千日移簾幙翠紅交映正太真浴罷
西施濃抹都沉醉嬌相稱 磨徧綠牕銅鏡挽青衫不

堪比並暮雲空谷佳人何處碧苔侵徑睡裏相看酒邊
凝想許多風韻問因何久却一些香味惹旁人恨

前調

丙子立
春懷內

劉鎮

三山臘雪才消夜來誰轉回寅斗試燈簾幙送寒幡勝
暗香攜手少日歡娛舊遊零落異鄉歌酒到如今怕
春來太早空贏得兩眉皺 春到蘭湖少住肯殷勤訪
梅尋柳相思人遠帶圍寬減粉痕消瘦雙燕無憑尺書
難表甚時回首想畫闌倚徧東風聞却負桃花呪

前調

題連州翼然亭

嚴仁

翼然新榜高亭翰林鐵畫燕公手滁陽盛事何人重繼
湟川太守太守爲誰文章的派醉翁賢胄對千峰削翠
雙溪注玉端不減瑯琊秀坐嘯清香畫戟聽丁丁滴
花晴漏棠陰晝寂細賡賓客竹枝楊柳只恐明朝緜封
趣覲未容借寇儘江山識賞鹽梅事業換青氈舊

前調

題天風海濤呈潘料院

嚴仁

飈車飛上蓬萊不須更跨琴高鯉劃然長嘯天風瀕洞

雲濤無際我欲乘桴從茲浮海約任公子辦虹竿千丈
搃鈎五十親點對連鰲餌誰榜佳名空翠紫陽仙去
騎箕尾銀鈎鐵畫龍挈鳳峙留人間世更憶東山哀箏
一曲灑沾襟淚到而今幸有高亭遺愛寓甘棠意

前調

題盱江
律觀

嚴仁

城頭傑觀崢嶸重欄下瞰蒼龍脊鏤珉盤礎雕檀竦棠
玲瓏金碧華子岡頭麻源谷口神仙窟宅道至今清夜
月明風冷常隱隱聞笙笛翠壁煙霞縹緲更寒泉飛

空千尺數峰江上孤舟天際夕陽紅濕抖擻征塵浩然
長嘯跨青鸞翼向鳳岡西望遙釃斗酒酌文章伯

前調

登吳
江橋

毛 玘

渺然震澤東來太湖望極平無際三吳風月一江煙浪
古今絕致羽化蓬萊胸吞雲夢不妨如此看垂虹千丈
斜陽萬頃盡倒影青匳裏 追想扁舟去後對汀洲白
蘋風起只今誰會水光山色依然西子安得超然相從
物外此生終矣念素心空在徂年易失淚如鉛水

前調

茶蘼

盧祖皋

蕩紅流水無聲暮煙細草黏天遠低回倦蝶往來忙燕
芳期頓嬾綠霧迷牆翠虬騰架雪明香暖笑依依欲挽
春風教住還疑是相逢晚不是梅妝瘦減占人間丰
神蕭散攀條弄蕊天涯猶記曲闌小院老去情懷酒邊
風味有時重見對枕幃空想東牕舊夢帶將離恨

前調

淮西
重午

盧祖皋

會昌湖上扁舟幾年不醉西山路流光又是宮衣初試

安榴半吐千里江山滿川煙草薰風淮楚念離騷恨遠
獨醒人去闌干外誰懷古亦有魚龍戲舞豔晴川綺
羅歌鼓鄉情節意尊前同是天涯羈旅綠漲池塘翠陰
庭院歸期無據問明年此夜一眉新月照人何處

前調

高觀國

舊家心緒如雲乍舒乍卷初無定西郊載雨東城隔霧
還開晴景愛踏花陰喜移月地朦朧清影任無心有意
溶溶曳曳蕭散處有誰問朝暮如今難準枉教他嗔

春人恨遠峰依舊前蹤何在有時愁凝此興飄然不妨
吹斷一川煙暝待良宵再入高唐夢裏覓巫陽信

前調

問梅
劉寺

史達祖

夜寒幽夢飛來小梅影下東風曉蝶魂未冷吾身良是
悠然一笑竹杖敲苔芒屨踏凍歲常先到傍蒼林却恨
儲風養月須我輩新詩弔永以南枝為好怕從今逢
花漸老愁消秀句寒回斗酒春心多少之子逃空伊人
避世又還驚覺但歸來對月高情耿耿寄白雲杪

前調 雪

史達祖

夢回虛白初生便疑冷月通牕戶不知夜久都無人見
玉妃起舞銀界回天瓊田易地恍然非故想兒童健意
生愁霽色情頻在窺簾處 一片樵林釣浦是天教王
維畫取未知授簡先將高興收歸妙句江路梅愁灞陵
人老又騎驢去過章臺記得春風乍見倚簾吹絮

前調 留別
社友

史達祖

道人越布單衣興高愛學蘇門嘯有時也伴四佳公子

五陵年少歌裏眠香酒酣喝月壯懷無撓楚江南每爲
神州未復闌干靜慵登眺今日征夫在道敢辭勞風
沙短帽休吟稷穗休尋喬木獨憐遺老同社詩囊小牕
鍼線斷腸秋早看歸來幾許吳霜染鬢驗愁多少

前調

瑞香和朱
行父韻

方岳

當年睡裏聞香阿誰喚作花間瑞巾飄沉水籠熏古錦
擁青綾被初日酣晴柔風逗暖十分情致掩牕綃待得
香融酒醒儘消受這春思從把萬紅排比想較伊更

爭些子詩仙老手春風妙筆要題教似十里揚州三生
杜牧可曾知此趁紫脣凝綻芳心半逗與騷人醉

前調

海棠和朱
行父韻

方岳

晝長庭院深深春柔一枕流霞醉矇眊欲醒嬌羞還困
錦屏圍翠豆蔻初凝櫻桃微綻玉闌同倚記華清浴起
渭流波暖紅漲膩棄脂水燕子來時天氣儘韶風與
詩為地芳叢雨歇露痕日灑英英仙意莫恨無香最憐
有韻天然情致待問春能幾五更猶是揅今宵睡

御選歷代詩餘卷七十四